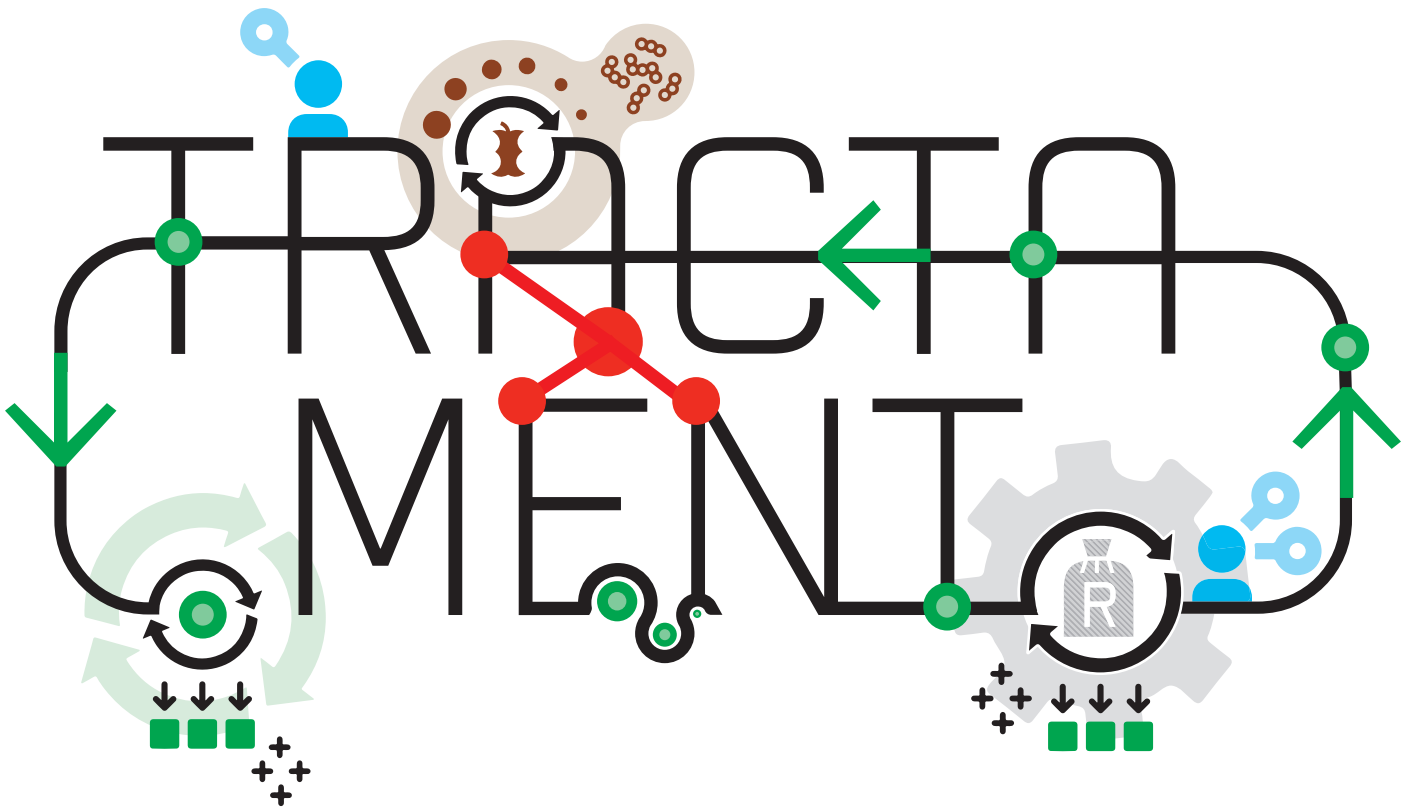


EIX 3. TRACTAMENT

MILLORAR I INNOVAR EN
EL TRACTAMENT I LA RECUPERACIÓ
DE MATERIALS



PREVENCIÓ RECOLLIDA TRACTAMENT EDUCACIÓ GOVERNANÇA





Seguint el cicle dels materials descartats (residus) per nosaltres i pel sistema, s'arriba a la part del tractament. Després de reduir-ne la producció (prevenció) i de fer més eficient la recollida, arriba el moment de parlar del tractament que cal fer-ne. L'AMB és l'administració encarregada d'aquest aspecte al territori metropolità. No es tracta només de gestionar adequadament les fraccions selectives que hagin estat recollides, sinó que el tractament de la fracció resta també és fonamental per recuperar-ne els materials aprofitables i per reduir l'impacte ambiental dels residus biodegradables, tot complint la Directiva d'abocadors.



El marc legislatiu està canviant i el model de gestió de residus de l'àrea metropolitana s'hi està adaptant. S'ha passat de parlar de la gestió de residus com un problema que cal «solucionar» per mitjans tecnològics a la consideració actual, en què són un recurs que s'ha d'aprofitar i on la tecnologia, i un procés continu d'innovació associat, ha de ser un instrument per aconseguir-ho.

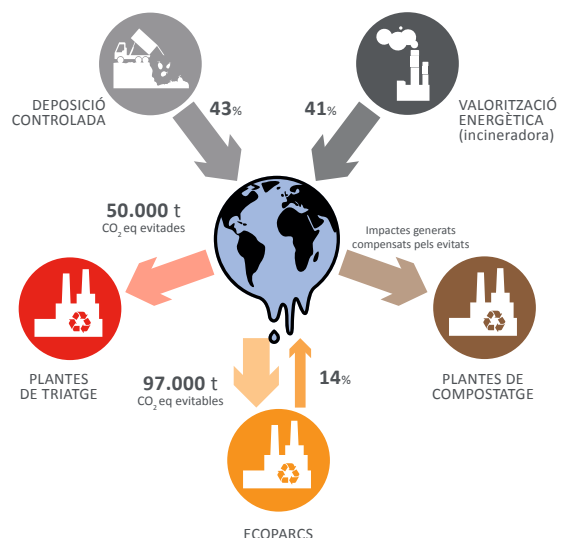
Contribució de l'actual sistema metropolità de tractament de residus al canvi climàtic

Un dels treballs de base del present programa de residus ha estat una ACV que inclou el càlcul del potencial d'escalfament global (petjada de carboni) del sistema de tractament dels residus metropolità. Actualment, els principals contribuïdors a aquest impacte ambiental són els residus destinats a dipòsit controlat i a valorització energètica. La fermentació de material biodegradable (matèria orgànica, paper cartró, fusta, cel·luloses) que arriba a dipòsit controlat representa una contribució important al canvi climàtic, especialment per la producció de metà a curt i mitjà termini. D'altra banda, el material amb carboni d'origen fòssil (principalment plàstics) que es destina a valorització energètica genera importants emissions de gasos amb efecte d'hivernacle, especialment CO₂.

Així doncs, una reducció de material de rebuig a través de la prevenció i la correcta separació en origen contribueix a la mitigació del canvi climàtic i els efectes que aquest té sobre les persones i l'entorn.

Contribució de les plantes de tractament al canvi climàtic

FONT: Barcelona Regional de l'Estudi ACV (Inèdit), 2018



Les línies d'actuació d'aquest eix són les següents:

Línia 1. Adaptar el sistema metropolità de tractament a les necessitats futures

Aquesta línia d'actuació planteja garantir la capacitat necessària per als fluxos de recollida previstos en cadascun dels escenaris definits al programa. Els escenaris desitjables impliquen la transformació de la capacitat de tractament de resta en tractament de fracció orgànica i fraccions selectives. Els escenaris del programa preveuen reduir la quantitat de resta entre 250.000 i 450.000 tones (entre un 30 i un 50% menys) per a posar-les en mans de la indústria del reciclatge en forma de paper, plàstic, metall i altres materials reciclables.

Això permetrà reconvertir aquelles plantes de tractament de resta que ja no siguin necessàries per a convertir-les en plantes de tractament de fracció orgànica i separació de materials reciclables. Com a resultat, es reduirà la necessitat de destinacions finalistes i es podrà reduir gradualment l'abocament controlat i la incineració amb recuperació d'energia.

Línia 2. Millora contínua de processos

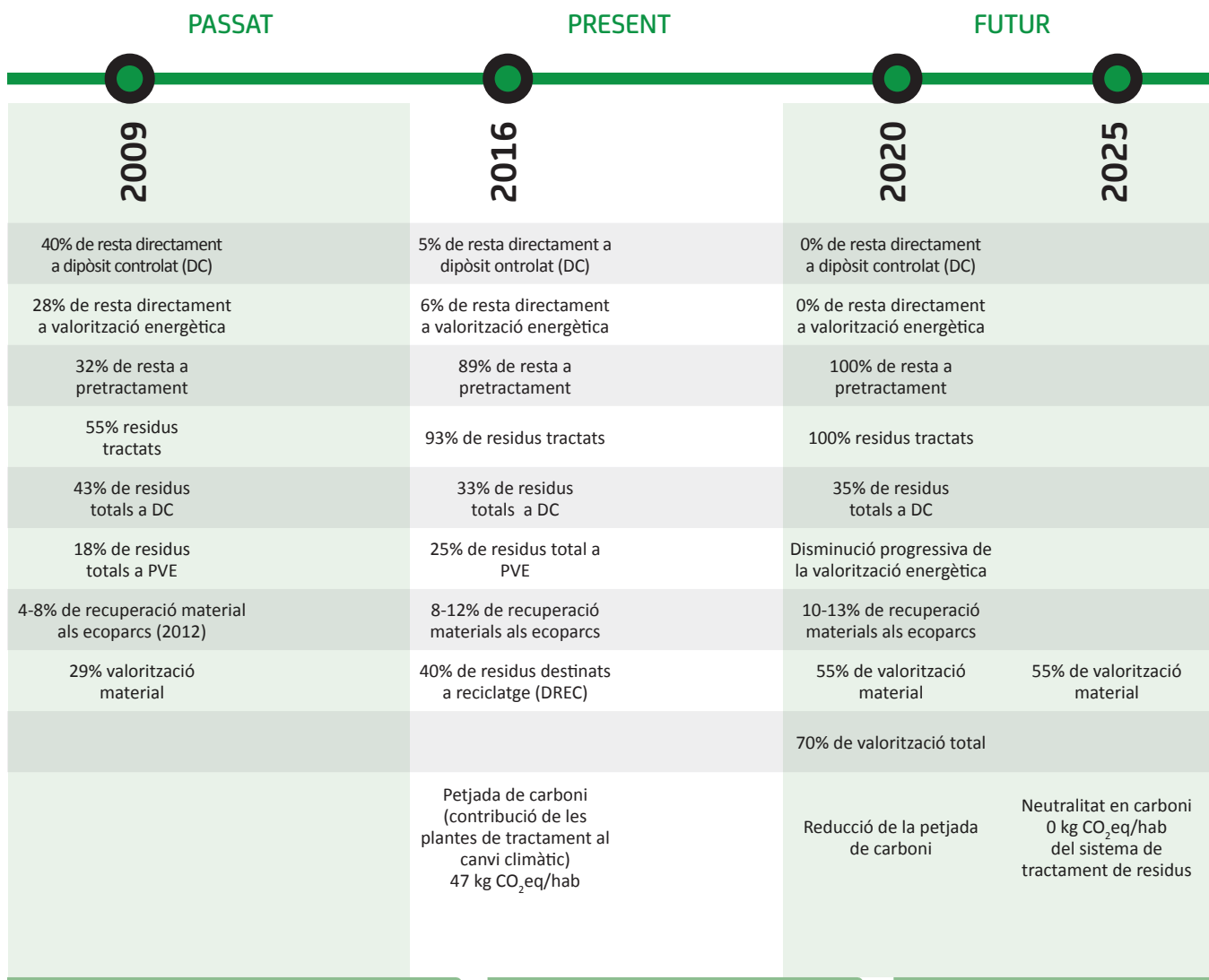
Una de les línies prioritàries del programa és la millora contínua dels processos que es duen a terme a les plantes de tractament per recuperar el màxim de material valoritzable o per tractar de la manera més adequada els rebutjos de les plantes, especialment les de tractament de resta.

Línia 3. Innovació i creació de coneixement

Un dels reptes del sistema metropolità de tractament de residus és la reducció dels rebutjos que provenen de les plantes de tractament. Aquesta línia aposta per la innovació a l'hora d'evitar que els materials valoritzables acabin a tractament finalista i continuar treballant en R+D+i a través del desenvolupament d'estudis/projectes.

Actuacions per millorar i innovar en el tractament i la recuperació de materials

Línies d'actuació		Mesures	
T1	Adaptar el sistema metropolità de tractament a les necessitats futures	T1.1	Instal·lació d'una segona línia de tractament d'ERE/FIRM a la planta de triatge d'envasos de Gavà
		T1.2	Instal·lació d'una segona línia de tractament d'ERE/FIRM a la planta de triatge d'envasos de Montcada i Reixac
		T1.3	Reconversió de la PIVR-TMB a planta de tractament de FORM i ERE
		T1.4	Valorar la construcció d'una planta de voluminosos/neteja viària
		T1.5	Valorar la construcció d'una nova planta de tractament de restes vegetals
		T1.6	Valorar la construcció d'una nova planta integral de bioresidus
T2	Millora contínua dels processos	T2.1	Ampliació de la capacitat de tractament de la fracció vegetal a la planta de compostatge de Sant Cugat del Vallès
		T2.2	Obtenció de l'etiqueta ecològica pel compost
		T2.3	Adaptar les plantes de triatge d'envasos perquè acceptin plàstics i metalls reciclables
		T2.4	Continuar impulsant la xarxa metropolitàna de compostadors casolans
		T2.5	Instal·lació equips DeNOx a la PIVR-PVE de Sant Adrià de Besòs
		T2.6	Actuacions al dipòsit controlat del Garraf
T3	Innovació i creació de coneixement	T3.1	Valorar la construcció d'una planta de triatge i recuperació de fluxos secundaris
		T3.2	Estudi de fluxos residuals i determinació de la millor destinació finalista en funció de la seva composició i tipologia
		T3.3	Desenvolupament d'estudis/projectes que tenen per objectiu l'optimització de les plantes de tractament actual
		T3.4	Desenvolupament d'estudis/projectes que tenen per objectiu el tractament de rebutjos generats a les plantes de tractament o l'obtenció de productes amb més valor de mercat
		T3.5	Desenvolupament d'estudis/projectes diversos que han de permetre avaluar noves línies de recollida/tractament o millores en la gestió global de residus i de les dades generades



AVENÇOS

- Increment dels residus municipals que van a tractament
- Valorització material dels residus que entren a plantes de tractament
- Participació en projectes d'R+D+i
- Recuperació de materials reciclables de la fracció resta
- Maximització de l'obtenció de biogàs de la fracció FORM



ASPECTES A MILLORAR

- Encara hi ha residus que van directament a tractament finalista
- Augmentar el valor afegit dels productes
- Impactes ambientals derivats del tractament de residus



PALANQUES DE CANVI

- Compliment dels objectius establerts per la Unió Europea
- Necessitat d'adaptar-se als increments de recollida selectiva



REPTES

- Garantir la capacitat i la versatilitat de les plantes per adaptar-les a canvis en quantitat i composició de fluxos
- Reducció d'impactes amb la millora contínua de processos
- Optimització de les distàncies en el transport de residus i dels rebutjos de les plantes
- Reducció de la dependència de dipòsit controlat i valorització energètica
- Desenvolupament de nous productes amb valor afegit
- Avançar en l'optimització de les plantes de tractament per incrementar la valorització material
- Tancament gradual de la planta de valorització energètica

Principals instal·lacions de gestió de residus

